

УДК 330.341.42

Н. Ю. Бородавкина

**АНАЛИТИЧЕСКИЙ ПОДХОД
К ХАРАКТЕРИСТИКЕ ОТРАСЛЕВОЙ СТРУКТУРЫ ЭКОНОМИКИ
КАЛИНИНГРАДСКОЙ ОБЛАСТИ**

Раскрываются особенности аналитического подхода к исследованию отраслевой структуры экономики, включая общеэкономические, социально-экономические, инвестиционные показатели. Сделаны выводы об устойчивом приросте формирования валового регионального продукта,



незначительных отличиях по структуре от среднероссийских показателей, доминировании по валовому выпуску продукции обрабатывающей промышленности, оптовой и розничной торговли и операций с недвижимым имуществом.

This article identifies the features of analytical approach to studying the sectoral structure of economy, including the general economic, socio-economic, and investment performance. It is concluded that the gross regional product shows steady growth, structural differences from the national average are insignificant, manufacturing produces the greatest output, and wholesale and retail trade is dominated by real estate operations.

Ключевые слова: отраслевая структура экономики, валовой региональный продукт, валовой выпуск продукции, валовое накопление.

Key words: sectoral structure of economy, gross regional product, gross output, gross capital formation.

Традиционно под отраслевой структурой хозяйства понимается совокупность его отраслей, которые имеют определенные количественные соотношения и взаимосвязи (включая состав и пропорции развития отраслей). Для характеристики отраслевой структуры экономики на региональном уровне используется показатель вклада отдельных отраслей в производство валового регионального продукта (далее — ВРП). В данном материале предпринята попытка систематизации аналитической информации по отраслевой структуре экономики Калининградской области с учетом следующих особенностей. **Аналитический подход** к характеристике отраслевой структуры экономики построен на исследовании самых существенных параметров развития по трем направлениям: *общеэкономическое* (место ВРП региона в экономике РФ и федерального округа, структура ВРП по институциональным секторам, структура валовой добавленной стоимости, валового выпуска продукции), *социально-экономическое* (производительность труда, уровень начисленной среднемесячной заработной платы), *инвестиционное* (структура валового накопления, среднегодовая стоимость основных фондов, интенсивность обновления основных фондов).

ВРП в классическом понимании означает сумму вновь созданных стоимостей, произведенных в конкретном регионе экономическими единицами, которые признаются там резидентами. В рыночных ценах он равен сумме добавленных стоимостей по видам экономической деятельности региона [1]. В 2012 г. объем ВРП Калининградской области достиг уровня в 264 621,7 млн руб., что составляет 0,53 % суммы всех валовых региональных продуктов регионов РФ, которая в совокупности формирует 81,1 % валового внутреннего продукта (ВВП) страны [2]. *Общие объемы* ВРП Калининградской области представлены на рисунке 1.

Следует пояснить, что часть элементов добавленной стоимости в стране не распределяется по регионам (18,9 %), включая услуги обороны, государственного управления, оказываемые обществу в целом, другие нерыночные услуги за счет федерального бюджета, услуги банков и иных финансовых посредников, деятельность которых распространяется на несколько регионов РФ.

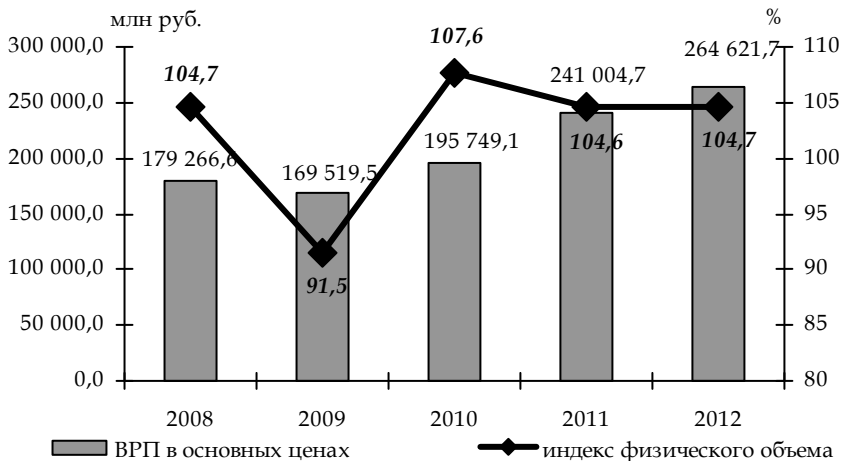


Рис. 1. Динамика ВРП Калининградской области в 2008 – 2012 гг.

Рассчитано по: [1, с. 12, 13].

Значения ВРП, рассчитанного в основных ценах, демонстрируют уверенную положительную динамику, однако наиболее объективным является индекс физического объема ВРП, рассчитанный как отношение стоимости ВРП в действующем периоде в ценах базисного периода и аналогичного показателя в базисном периоде [1].

Показатель ВРП в Калининградской области с 2008 по 2012 г. характеризуется стабильным приростом 4–8% в год, со снижением в 2009 г. на 8,5% (рис. 2). Такая динамика типична для Северо-Западного федерального округа и в целом для Российской Федерации [3].

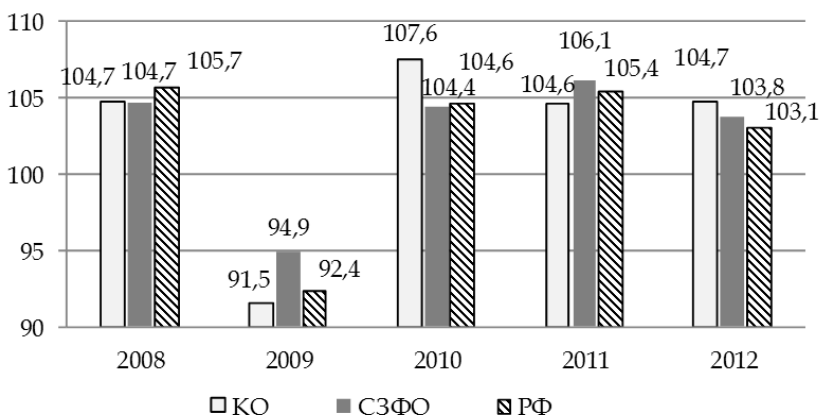


Рис. 2 Индексы физического объема ВРП Калининградской области, Северо-Западного федерального округа и Российской Федерации¹ в 2008 – 2012 гг., %

Источник: [1, с. 14].

¹ Здесь и далее под ВРП РФ понимается валовой региональный продукт по всем субъектам РФ.



Большое значение при анализе формирования валового регионального продукта имеет показатель *ВРП в расчете на душу населения*, отражающий среднюю оценку благосостояния одного жителя региона. В анализируемом 2012 г. в Калининградской области ВРП на душу населения составил 278319,2 руб., что соответствует только 72,4 % от среднего уровня по Северо-Западному федеральному округу (384165,9 руб.) и 79,8 % от среднероссийского уровня (348598,9 руб.). Подробная информация представлена в таблице 1.

Таблица 1

**Валовой региональный продукт на душу населения
Калининградской области, Северо-Западного федерального округа
и Российской Федерации в 2008 – 2012 гг.**

Показатель	2008	2009	2010	2011	2012
Объем ВРП на душу населения, тыс. руб. Калининградская область (КО)	191,5	180,8	208,2	255,2	278,3
Северо-Западный федеральный округ (СЗФО)	248,7	251,0	289,6	350,7	3843,2
ВРП РФ	237,5	224,2	263,8	317,5	3482,6
Уровень ВРП на душу населения КО в сравнении с объемом ВРП на душу населения СЗФО, %	77,0	72,0	71,9	72,8	72,4
Место КО в СЗФО по ВРП на душу населения (из 10 субъектов)	7	7	7	7	7
Уровень ВРП на душу населения КО в сравнении с объемом ВРП на душу населения в РФ, %	80,6	80,7	78,9	80,4	79,8

Рассчитано по: [1, с. 13, 16].

Следует отметить, что в СЗФО формируется более высокий уровень ВРП на душу населения в сравнении со среднероссийским за счет более высокого экономического потенциала и более интенсивного его использования, поэтому исследуемый показатель по Калининградской области достигает меньшего уровня объема ВРП на душу населения в СЗФО (71,9–77 %), чем в сравнении с объемом ВРП на душу населения по субъектам РФ (78,9–80,7 %). Тем не менее снижение уровня ВРП на душу населения в эксклавному регионе с 77 % в 2008 г. до 72 % объема ВРП на душу населения на Северо-Западе в 2012 г. позволяет констатировать определенное отставание в использовании потенциала данной территории. Среди регионов СЗФО область занимает стабильно седьмое место.

При анализе структуры ВРП выделяют институциональные сектора (включая нефинансовые корпорации, финансовые корпорации, домашние хозяйства, некоммерческие организации, обслуживающие домашние хозяйства, государственное управление) и оценивают их вклад в валовой региональный продукт (рис. 3).



В 2012 г. наибольший удельный вес в структуре валового регионального продукта пришелся на нефинансовые корпорации, которые осуществляют производство товаров и нефинансовых услуг (76,22 %). Больше половины всего вклада нефинансовых корпораций (61 %) формируют 100 организаций, в число первых пяти лидеров по вкладу в ВРП в 2012 году вошли ООО «ЛУКОЙЛ-Калининградморнефть», ООО «Проммеханика», ЗАО «АВТОТОР-менеджмент», ООО «Проминфраструктура», Калининградская железная дорога – филиал ОАО «РЖД».



Рис. 3. Структура ВРП Калининградской области по институциональным секторам экономики в 2012 г., %

Источник: [1, с. 17].

Следующим по значимости вклада в ВРП Калининградской области является сектор государственного управления (14,78 %), который включает бюджетные учреждения и государственные внебюджетные фонды. Помимо поступления и расходования бюджетных и внебюджетных средств, такие субъекты также могут в качестве не основной (вторичной) функции производить рыночные товары и услуги.

В структуре ВРП области добавленная стоимость, полученная в результате предпринимательской деятельности домашних хозяйств, в 2012 г. составила 8,57 %. Финансовые корпорации и некоммерческие организации, обслуживающие домашние хозяйства совершенно незначительным образом влияют на объем ВРП в регионе (0,41 и 0,02 % соответственно).

В настоящее время в качестве признака разделения на отрасли используется Общероссийский классификатор видов экономической деятельности (далее – ОКВЭД) [4]. ОКВЭД построен по принципу синхронизации с официальной европейской версией Статистической классификации видов экономической деятельности на русском языке, сохранив в ОКВЭД коды и наименований соответствующих позиций без изменения понятий. Фактически, ОКВЭД предназначен для классификации и кодирования видов экономической деятельности и информации о самой деятельности. В таблице 2 представлены разделы ОКВЭД, по которым далее проанализирована структура ВРП.



Таблица 2

**Структура Общероссийского классификатора
видов экономической деятельности**

Раздел ОКВЭД	Код
Сельское хозяйство, охота и лесное хозяйство	А
Рыболовство, рыбоводство	В
Добыча полезных ископаемых	С
Обрабатывающие производства	Д
Производство и распределение электроэнергии, газа и воды	Е
Строительство	Ф
Оптовая и розничная торговля; ремонт автотранспортных средств, мотоциклов, бытовых изделий и предметов личного пользования	Г
Гостиницы и рестораны	Н
Транспорт и связь	И
Финансовая деятельность	Ж
Операции с недвижимым имуществом, аренда и предоставление услуг	К
Государственное управление и обеспечение военной безопасности; обязательное социальное обеспечение	Л
Образование	М
Здравоохранение и предоставление социальных услуг	Н
Предоставление прочих коммунальных, социальных и персональных услуг	О

68

Далее, при анализе отраслевой структуры использованы коды, соответствующие конкретным отраслям.

В таблице 3 представлен вклад каждого из видов деятельности в формирование ВРП в 2008–2012 гг. Следует отметить, что при практически ежегодном росте объемов ВРП изменения в структуре валового регионального продукта можно охарактеризовать как незначительные. В 2011–2012 гг. максимальную долю при формировании добавленной стоимости (21,9–22,2 %) занимало обрабатывающее производство. До 2011 г. наибольший вклад в структуру добавленной стоимости (от 19,6 до 21,8 %) внесла оптовая, розничная торговля. В 2012 г. доля этой отрасли составила 13,2 % и стала третьей по вкладу в ВРП, после операций с недвижимым имуществом, аренды и предоставления услуг (17,2 %). В совокупности первые три вида деятельности формируют 52,6 % ВРП. Минимальная доля ВРП на протяжении всего анализируемого периода приходится на финансовую деятельность.

Следующий этап анализа – изучение структуры валового выпуска продукции различными отраслями (табл. 3). В целом, выпуск продукции отраслей экономики Калининградской области вырос на 45,5 % с 2010 по 2012 г., хотя в 2012 г. отмечено замедление темпов роста (в 2011 г. – 23,7 %, в 2012 г. – 17,7 %). В последние три года наибольшие значения производства продукции зафиксированы в обрабатывающей промышленности, формирующей 43–47 % общего валового выпуска продукции в экономике области. Второй по значимости в валовом выпуске продукции стала оптовая и розничная торговля, несколько теряя позиции в течение исследуемого периода (от 13,7 % в 2010 г. до 9,9 % в 2012 г.).



Третье место в валовом выпуске продукции занимают операции с недвижимым имуществом, аренда и предоставление услуг (от 5,6 до 9,2 % общего валового выпуска региона). При этом каждая из отраслей развивается разными темпами. В анализируемый период относительное снижение объемов валового выпуска продукции отмечено только в сфере транспорта и связи в 2011 г. (на 5 % в сравнении с 2010 г.), а в 2012 г. уже по трем сферам экономической активности: рыболовство и рыбоводство — на 0,4 %, производство и распределение электроэнергии, газа и воды — на 4 % и добыча полезных ископаемых — на 4,5 %. При этом по нескольким видам деятельности зафиксирован рост, превышающий среднегодовые значения.

В 2011 г. в число лидирующих отраслей попали здравоохранение и предоставление социальных услуг (рост 126 %), строительство (127,2 %), обрабатывающие производства (128,6 %), производство и распределение электроэнергии, газа и воды (138,3 %) операции с недвижимым имуществом, аренда и предоставление услуг (показатели выросли более чем в два раза).

Фактически, в 2012 г. произошло существенное изменение в структуре валового выпуска продукции, лидерство закрепили только обрабатывающие производства (122,3 %) и строительство (125,4 %). Кроме того, еще по четырем видам деятельности отмечен стремительный рост данного показателя, превышающий среднегодовой темп роста. В их числе предоставление прочих коммунальных, социальных и персональных услуг (118,7 %), транспорт и связь (127,3 %), государственное управление и обеспечение военной безопасности; обязательное социальное обеспечение (130,4 %), отдельно можно выделить динамику финансовой деятельности, где рост в 2012 г. составил 473,6 %.

Таким образом, в результате разнообразных процессов в течение 2010–2012 гг. выделились пять ключевых отраслей по темпам прироста валового выпуска продукции: здравоохранение и предоставление социальных услуг (147,7 %), обрабатывающие производства (157,2 %), строительство (159,4 %), операции с недвижимым имуществом, аренда и предоставление услуг (239,1 %) и финансовая деятельность (510,9 %).

Следующий элемент анализа — *изучение структуры оборота организаций по видам экономической деятельности*. В классическом понимании под оборотом организаций подразумевается стоимость всех отгруженных товаров, которые произведены собственно в самой организации, работ и услуг, выполненных собственными силами, помимо этого учитывается также выручка от продажи товаров, которые приобретены на стороне (не включая НДС, акцизы и другие аналогичные обязательные платежи). По большинству видов деятельности в Калининградской области можно провести аналогию между объемом валового выпуска и оборотом. Так, ниже перечислены виды деятельности с самым большим оборотом (по убыванию): обрабатывающие производства (47 %), оптовая и розничная торговля (27 %), транспорт и связь (7 %), производство и распределение электроэнергии, газа и воды (6 %), операции с недвижимым имуществом, аренда и предоставление услуг (4 %), строительство (3 %), которые формируют 94 % оборота организаций региона.

Динамика основных экономических показателей развития экономики Калининградской области в разрезе ОКВЭД в 2010 – 2012 гг.

Код ОКВЭД	Структура ВДС, %		Валовой выпуск продукции по видам экономической деятельности, млн руб.				Производительность труда, тыс. руб./чел.				Динамика начисленной средней заработной платы, тыс. руб.				Валовое накопление основного капитала, млн руб.			
	2010*	2011	2012	2010	2011	2012	2010	2011	2012	2010	2011	2012	2010	2011	2012	2010	2011	2012
Всего	100,0	100,0	100,0	497 910,4	615 784,9	724 705,9	420,6	488,1	555,1	18,4	19,9	21,6	57 772,3	65 831,3	76 849,9			
A	5,1	5,0	4,6	17 262,9	19 271,4	21 757,1	285,9	329,5	353,2	13,9	15,3	14,7	1 104,1	1 762,9	2 379,6			
B	2,1	2,0	1,3	8 885,5	9 074,6	9 033,9	1086,4	1054,4	788,7	22,9	24,0	28,4	138,1	143,4	110,0			
C	5,9	6,0	4,8	15 525,3	18 723,9	17 965,5	3042,1	3222,5	2810,5	34,6	40,9	46,5	1 064,8	2 319,9	2 538,9			
D	16,9	21,9	22,2	216 265,8	278 020,7	340 002,6	377,2	590,6	686,7	15,8	17,5	19,0	8 811,5	14 340,1	24 204,4			
E	2,6	3,6	3,3	19 377,0	26 791,2	25 716,9	467,0	701,4	697,1	20,8	20,8	22,0	7 757,4	9 313,5	16 138,3			
F	6,5	7,0	7,3	32 224,5	40 987,2	51 379,8	313,2	437,9	480,4	17,2	19,5	19,4	428,8	795,5	1 045,8			
G	21,8	17,1	13,2	4 829,6	4 954,7	5 883,2	531,2	487,8	435,4	16,3	18,2	17,2	493,6	2 146,6	998,8			
H	0,9	1,0	0,9	4 475,4	5 269,6	5 567,7	189,0	245,3	235,3	16,3	13,5	13,2	41,8	56,1	546,0			
I	9,6	9,1	7,7	37 486,8	35 679,1	45 426,3	473,6	512,2	460,2	23,2	23,7	22,9	6 919,1	12 912,6	7 933,0			
J	<i>0,1</i>	<i>0,1</i>	<i>0,4</i>	<i>384,26</i>	<i>414,4</i>	<i>1 962,5</i>	<i>40,1</i>	<i>36,4</i>	<i>157,6</i>	35,5	41,7	42,4	490,7	334,3	1 075,3			
K	12,4	11,4	17,2	27 913,0	58 023,5	66 751,4	683,3	687,5	1244,9	21,1	20,7	21,5	5 889,2	10 851,3	7 517,4			
L	7,5	7,1	8,0	21 664,2	24 043,4	31 360,9	397,0	416,7	551,5	21,4	22,9	28,1	1 239,9	1 910,9	2 659,8			
M	3,1	3,2	3,2	9 635,0	10 808,4	11 655,4	192,5	234,0	267,6	13,7	14,9	17,8	880,7	2 753,5	2 890,0			
N	4,2	4,2	4,6	12 188,2	15 352,8	17 996,9	328,0	354,2	433,0	14,5	17,8	21,6	732,1	4 807,9	3 693,5			
O	1,3	1,3	1,3	4 829,3	4 954,70	5 883,0	121,6	156,3	178,7	16,1	15,4	16,0	1 780,1	1 382,5	3 119,4			

Примечание. * Особым шрифтом выделены: **максимальное** и **минимальное** значение показателя по отдельному виду деятельности. Рассчитано по: [1, с. 21, 33; 5, с. 13 – 17; 8].



По числу организаций виды экономической деятельности непропорциональны объемам валового выпуска или добавленной стоимости. Детальные показатели представлены на рисунке 4. Очевидно, что наибольшее число организаций работает в тех видах деятельности, которые наиболее благоприятны для развития малых и средних предприятий. Так, в частности, треть предприятий региона занята в сфере оптовой и розничной торговли; ремонта автотранспортных средств, мотоциклов, бытовых изделий и предметов личного пользования (15862 ед., или 31,2 %), значительное количество организаций сосредоточено в сфере операций с недвижимым имуществом, аренды и предоставления услуг (9 121 ед., или 17,9 %). Из отраслей производственной сферы по количественному параметру в числе лидеров – только отрасль строительства (5 613 ед., или 11,0 %).

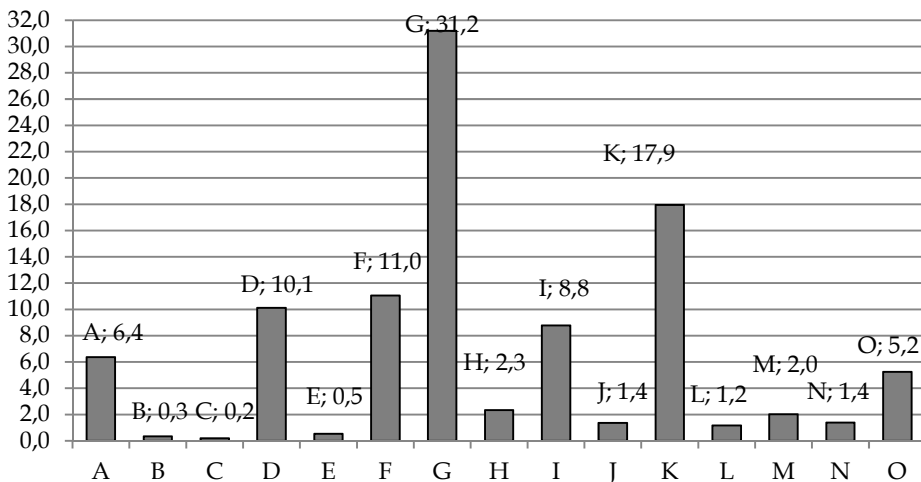


Рис. 4. Структура количества организаций по видам экономической деятельности в Калининградской области, %

Источник: [3, с. 26].

Следует отметить, что незначительное снижение количества предприятий в 2012 году связано с организационными мероприятиями Управления Федеральной налоговой службы по исключению фактически прекративших деятельность предприятий из реестра. Для оценки распределения занятых по видам деятельности в экономике региона важно изучение численности наемных работников. Наибольшее количество занятых в 2012 г. работало в обрабатывающей промышленности (85 871 чел., или 18 %); второе место приходится на оптовую и розничную торговлю, достигая уровня в 80 452 человека, что составляет 17 % в общем числе занятых; на третьем месте – транспорт и связь с 44 022 чел. занятых (9 %). Далее, можно выделить группу отраслей со средним уровнем занятых в 32–36 тыс. чел. (7–8 % от общего числа): сельское



хозяйство, охота и лесное хозяйство, строительство, операции с недвижимым имуществом, аренда и предоставление услуг, государственное управление и обеспечение военной безопасности; обязательное социальное обеспечение, образование. Наименьшее количество занятых работает в организациях, осуществляющих финансовую деятельность (6,8 тыс. чел., или 1,4 %), на предприятиях рыболовства, добычи полезных ископаемых (по 4,5 тыс. чел., или 0,9 %).

Для анализа эффективности деятельности самым широко используемым является показатель ВРП на одного занятого (производительность труда), который можно трактовать как объем валовой добавленной стоимости к числу занятых. Этот показатель позволяет производить межотраслевые и межрегиональные сопоставления. В целом по экономике в Калининградской области отмечается рост производительности труда. В 2012 г. производительность труда оставила 555,1 тыс. руб./чел. в сравнении с 488,1 тыс. руб./чел. в 2011 г. (рост 114 %), а за 5 лет с 2008 по 2012 г. общий прирост составил 47 %. Значения производительности труда по основным видам экономической деятельности приведены в таблице 3. В абсолютных значениях ключевыми отраслями по производительности труда являются операции с недвижимым имуществом, аренда и предоставление услуг (1244,9 тыс. руб.) и добыча полезных ископаемых (2810,5 тыс. руб.).

В относительных значениях существенный рост производительности труда в сравнении с 2011 г. наблюдался по финансовой деятельности (в 4,3 раза), операциям с недвижимым имуществом, аренде и предоставлению услуг (на 81,1 %), государственному управлению и обеспечению военной безопасности; обязательному социальному обеспечению (на 32,3 %), здравоохранению и предоставлению социальных услуг (на 22,2 %); в обрабатывающих производствах (на 16,3 %); в сфере образования (на 14,4 %); в предоставлении прочих коммунальных, социальных и персональных услуг (на 14,3 %).

Наряду с этим снижение производительности труда в сфере рыболовства и рыбоводства составило 25,2 %, в добыче полезных ископаемых — 12,8 %, в оптовой и розничной торговле — 10,7 %; в сфере транспорта и связи — соответственно 10,2 %. Анализ причин изменения (повышения / снижения) производительности труда по отдельным видам деятельности показывает, что это произошло под влиянием двух факторов: изменения объемов производства (рост / снижение) и численности занятых (сокращение / увеличение).

Важным разделом анализа отраслевой структуры экономики является *оценка уровня заработной платы* в соответствующей отрасли — как в целом, так и в расчете на одного сотрудника. Так, в Калининградской области отсечена положительная динамика начисленной среднемесячной заработной платы в расчете на одного работника в 2008—2012 гг. (табл. 3). В среднем по экономике начисленная заработная плата на одного работника выросла практически на 40 % с 2008 по 2012 г. При этом в числе видов деятельности с наименьшим уровнем заработной платы стабильно значится сельское хозяйство, охота и лесное хозяйство, в от-



дельные периоды это утверждение также применимо к индустрии туризма и гостеприимства, образованию и предоставлению коммунальных и других видов услуг. Среди отраслей-лидеров по уровню начисленной среднемесячной заработной платы выделяется добыча полезных ископаемых (46 502,2 руб. в 2012 г.) и финансовая деятельность (42 369,9 руб.). В 2012 г. в составе отраслей, где уровень оплаты труда превышает среднерегиональный, следует назвать: рыболовство, рыбководство (28 388,7 руб.), производство и распределение электроэнергии, газа и воды (22 539,8 руб.), транспорт и связь (22 927,1 руб.), государственное управление и обеспечение военной безопасности; социальное страхование (28 064 руб.).

Следующим элементом анализа стало исследование *валового накопления основного капитала*, которое является элементом системы национальных счетов (СНС) и может быть охарактеризовано как вложение средств в объекты основного капитала, осуществляемое различными институциональными единицами для создания нового дохода в будущем за счет использования их в производстве. Фактически валовое накопление основного капитала отражает динамику стоимости произведенных нефинансовых активов и характеризует результаты инвестиционной деятельности региона [6]. Следует отметить, что валовое накопление в целом охватывает расходы на приобретение основных фондов, прирост запасов материальных оборотных средств и чистое приобретение ценностей (слитков золота, ювелирных изделий, произведений искусства и др.). Для изучения уровня валового накопления основного капитала по отдельным видам деятельности был использован расчетный подход, позволяющий распределить валовое накопление основного капитала пропорционально фактическим статистическим данным по инвестициям в основной капитал малых и средних предприятий, а также крупных предприятий и инвестициям в основной капитал за счет бюджетных средств. Доля инвестиций в основной капитал в общем объеме валового накопления основного капитала составляет 91,4 %, остальные элементы – менее значимы (затраты на передачу прав собственности на основной капитал – 4,2 %, прирост стоимости животных основного стада – 2,3 %, чистое приобретение ценностей – 1,2 %, затраты на доразведку месторождений полезных ископаемых – 0,5 %, затраты на приобретение нематериальных произведенных активов – 0,3 %, расходы на содержание и организацию заповедников и национальных парков – 0,1 %).

Общий объем валового накопления основного капитала показывает незначительное снижение в 4,9 % в 2010 г. и последующий уверенный рост в 14 и 16,7 % в 2011 и 2012 гг. соответственно. Общий прирост за 4 года составил 26,7 %. В масштабах СЗФО Калининградская область долгое время занимала шестое место, потеряв одну позицию в 2012 г., показатель валового накопления основного капитала в регионе достиг только 0,5 % общего объема валового накопления основного капитала в РФ [7].

Вычисление доли вида экономической деятельности в валовом накоплении позволило распределить *объемы инвестиций по основным от-*



раслям (табл. 3). Прежде всего следует отметить, что наименьший объем валового накопления основного капитала зафиксирован в рыболовстве и рыбоводстве с определенной положительной динамикой в 2010 и 2011 г. и снижением к 2012 г. (110 млн руб. в 2012 г.). Следующий наименее привлекательный для инвесторов вид деятельности в области — «гостиницы и рестораны». В 2009—2011 гг. он получил минимальные объемы инвестиций с тенденцией к снижению (66,6 млн руб. в 2009-м и 56,1 млн руб. в 2011-м), однако уже в 2012 г. вложения в основной капитал по данному виду деятельности выросли в 10 раз — до 546 млн руб., составляя тем не менее всего 0,7 % общего объема валового накопления основного капитала.

74

Необходимо отметить, что наиболее заметные структурные сдвиги характерны для обрабатывающих производств, доля валового накопления основного капитала увеличилась с 18 до 31 % от общего объема, а в количественном выражении — с 11,2 до 24,2 млрд руб. В качестве наиболее логичного объяснения следует назвать рост инвестиционных вложений резидентов ОЭЗ-2006, наибольшая доля которых приходится именно на обрабатывающую промышленность. Интересные изменения происходят в производстве и распределении электроэнергии, газа и воды. Так, в 2009, 2010 и 2012 гг. эта отрасль также входила в число наиболее привлекательных для инвесторов (12,4; 17,7 и 16,1 млрд руб.) с определенным спадом в 2011 г. (903 млрд руб.), здесь следует упомянуть Региональную программу в области энергосбережения и повышения энергетической эффективности Калининградской области на 2010—2015 гг. с перспективой до 2020 г., предусматривающую рост объема инвестиционных вложений в реконструкцию и техническое перевооружение предприятий топливно-энергетического комплекса, внедрения энергосберегающих технологий и оборудования, оптимизации систем энергоснабжения [8]. Сфера транспорта и связи в течение 2009—2011 гг. находилась в числе лидеров по объему валового накопления основного капитала со сравнительно неустойчивыми тенденциями (15,8 млрд руб. в 2009 г., 16,9 млрд руб. в 2011 г., 12,9 млрд руб. в 2011 г.), заметное падение объемов инвестиций отмечено в 2012 г. — 7,9 млрд руб. (61 % от уровня 2012 г., или всего 47 % от пикового уровня 2010 г.).

Для понимания возможностей использования потенциала отдельных видов деятельности при производстве ВРП интерес представляет анализ среднегодовой стоимости основных фондов предприятий и организаций. В целом по экономике области среднегодовой уровень стоимости основных фондов вырос на 44 % в период с 2009 по 2012 г., поступательный ежегодный прирост 10—15 % свидетельствует о явной тенденции обновления устаревающего оборудования по всем видам деятельности. Наиболее заметный скачок по стоимости основных фондов зафиксирован в отрасли строительства (почти в 4,5 раза), в сфере деятельности гостиниц и ресторанов (в 2,7 раза), в производстве и распределении электроэнергии, газа и воды (в 2,2 раза).

Самые высокие значения анализируемого показателя в течение последних четырех лет (с 2009 по 2012 г.) стабильно характерны для отрасли операций с недвижимым имуществом, аренда и предоставление



услуг (71,2–89,3 млрд руб.), отрасли транспорта и связи (113,5–143,1 млрд руб.), производства и распределения электроэнергии, газа и воды (25,1–55,8 млрд руб.). В числе отраслей с минимальным уровнем среднегодовой стоимости основных фондов находятся «гостиницы и рестораны» (644 млн руб. – 1,7 млрд руб.) и «рыболовство, рыбоводство» (2,5–3,7 млрд руб.).

Интенсивность обновления основных фондов рассчитана как отношение разницы поступивших и выбывших основных фондов к среднегодовой стоимости основных фондов, при анализе можно сделать определенные выводы. С одной стороны, примечателен тот факт, что в целом по области тенденция обновления основных фондов подтверждается статистическими показателями (темп прироста варьируется по годам от 11,4 до 16,2 %), с незначительным спадом интенсивности роста в 2012 г.

С другой стороны, среди отраслей выделяются группы с устойчиво положительной динамикой обновления основных фондов (производство и распределение электроэнергии, газа и воды, гостиницы и рестораны, финансовая деятельность, образование), отрасли с замедлением обновления (добыча полезных ископаемых, обрабатывающие производства, строительство, транспорт и связь, операции с недвижимым имуществом, аренда и предоставление услуг, государственное управление и обеспечение военной безопасности; социальное страхование, предоставление прочих коммунальных, социальных и персональных услуг) и отрасли с ускорением обновления основных фондов на предприятии (сельское хозяйство, охота и лесное хозяйство, рыболовство, рыбоводство, оптовая и розничная торговля; ремонт автотранспортных средств, мотоциклов, бытовых изделий и предметов личного пользования, здравоохранение и предоставление социальных услуг).

В результате анализа отраслевой структуры экономики Калининградской области можно сделать следующие *выводы*.

Динамика формирования валового регионального продукта в Калининградской области с 2008 по 2012 г. характеризуется устойчивым приростом 4–8 % в год с падением в 2009 году, что соответствует общероссийским и общерегиональным тенденциям. При росте объема ВРП на душу населения в 45 % за 5 лет этот показатель составляет лишь 72,4 % от уровня ВРП на душу населения в Северо-Западном федеральном округе, отражая определенное отставание в использовании потенциала экономики области.

В 2012 г. объем ВРП в 264,6 млрд руб. в основных ценах по структуре несколько отличается от среднероссийских показателей. Большой вклад, чем в целом по стране, в структуру валовой добавленной стоимости вносят обрабатывающая промышленность (22,2 % в Калининградской области, 17,3 % – в РФ), операции с недвижимостью (17,2 % в Калининградской области, что выше среднероссийского уровня на 5,3 пункта) и сфера государственного управления с вкладом в 8 %, превышающим на 2,4 процентных пункта аналогичный показатель в масштабах страны. Меньшее, чем в целом по стране, значение для струк-



туры валового регионального продукта в Калининградской области имеет добыча полезных ископаемых (4,8 % в регионе и 11,2 % – в целом в стране), оптовая и розничная торговля (13,2 %, что меньше на 5 пунктов в сравнении с общероссийским показателем) и транспорт и связь (7,7 % в Калининградской области, что меньше на 2,7 пункта, чем в РФ).

По валовому выпуску продукции в регионе лидируют обрабатывающая промышленность с 47 % в общем объеме, оптовая и розничная торговля (9,9 %), операции с недвижимым имуществом, аренда и предоставление услуг (9,2 %). Аналогичная тенденция в доминировании эти трех видов деятельности отмечена и при анализе оборота организаций региона. Численные характеристики организаций по видам деятельности определяются их привлекательностью для развития малых средних предприятий: оптовая и розничная торговля; ремонт автотранспортных средств, мотоциклов, бытовых изделий и предметов личного пользования, операции с недвижимым имуществом, аренда и предоставления услуг, строительство. По числу занятых ключевыми отраслями в регионе стали обрабатывающая промышленность, торговля, транспорт и связь. С точки зрения эффективности деятельности ведущими по производительности труда являются такие виды деятельности, как добыча полезных ископаемых, операции с недвижимым имуществом, причем первая также выделяется по объему среднемесячной заработной платы одного работника.

Проведенный анализ текущего состояния отраслевой структуры экономики региона позволяет подойти к решению задачи по формированию балансовой модели экономики в целях прогнозирования долгосрочной устойчивости экономической системы с учетом реализации различных сценариев развития.

Список литературы

1. *Развитие* экономики Калининградской области в ключевых показателях системы национальных счетов за 2012 год. Аналитическая записка / Территориальный орган Федеральной службы государственной статистики по Калининградской области (Калининградстат). Калининград, 2014.

2. *Калининградская область в цифрах*. 2013 : стат. сб. : в 2 т. / Территориальный орган Федеральной службы государственной статистики по Калининградской области (Калининградстат). Калининград, 2013. Т. 1.

3. *Калининградская область в цифрах*. 2013 : стат. сб. : в 2 т. / Территориальный орган Федеральной службы государственной статистики по Калининградской области (Калининградстат). Калининград, 2013. Т. 2.

4. *Общероссийский классификатор видов экономической деятельности ОК 029-2001 (ОКВЭД)* (введен в действие постановлением Госстандарта РФ от 6 ноября 2001 г. № 454-ст) (с изм. и доп.). Доступ из справ.-правовой системы «Гарант». URL: <http://base.garant.ru/185134/> (дата обращения: 13.09.2014).

5. *Производство и использование валового регионального продукта Калининградской области в 2006–2012 годах* : стат. сб. / Территориальный орган Федеральной службы государственной статистики по Калининградской области (Калининградстат). Калининград, 2014.

6. *Национальные счета России в 2006–2013 годах* : стат. сб. / Росстат. М., 2013.



7. *Регионы России. Социально-экономические показатели. 2012* : стат. сб. / Росстат. М., 2012.

8. *Региональная программа в области энергосбережения и повышения энергетической эффективности Калининградской области на 2010–2015 годы с перспективой до 2020 года* (в ред. Постановлений Правительства Калининградской области от 07.06.2011 № 412, от 26.12.2011 № 973, от 13.03.2012 № 133). URL: <http://lawsrf.ru/region/documents/339739> (дата обращения: 25.10.2014).

Об авторе

Наталья Юрьевна Бородавкина — канд. экон. наук, доц., Балтийский федеральный университет им. И. Канта, Калининград.

E-mail: NBorodavkina@kantiana.ru, nata_ksu@mail.ru

77

About the author

Dr Natalia Borodavkina, Associate Professor, Immanuel Kant Baltic Federal University, Kaliningrad.

E-mail: NBorodavkina@kantiana.ru, nata_ksu@mail.ru